



16. desember 2009

## Fundarfrágreiðing til fund í bygnaðarbólkinum 3/2009

Dagur og klokktíð: Mánadagur 14. desember 2009 kl. 13.00 – 15.30

Fundarstað: Setursskrivstovan

Til staðar: Súsanna Mortensen, Jóannes Hansen, Hans Pauli Joensen, Zakaris Svabo Hansen, Hanna Horn, Rúna Hjelm og Randi Durhuus.  
Anni Djurhuus, Kári á Rógvi og Birgit Fredriksberg kundu ikki møta.

### Dagsskrá/arbeiðssetningur:

1. Kári á Rógvi skal lýsa bygnaðardiagrammið fyri Akureyrar Universitet.
2. Starvsfólkaumboðini í bygnaðarbólkinum skulu gera bygnaðardiagramm fyri allar deildirnar á Setrinum eftir modellinum hjá Hans Paula. Tað vil við øðrum orðum siga, at Kári skal gera diagramm fyri SSD, Rúna og Randi fyri SSS, Súsanna fyri SRFS, Jóannes fyri FLSK og Zakaris fyri FMD.
3. Á sama hátt skulu starvsfólkaumboðini eisini lýsa starvsfunksjónirnar á deildunum. Lýsingin skal eisini vísa, hvørjar funksjónir eru knýttar at gransking, útbúgving og fyrisiting, og ein meting skal gerast av, hvussu stórir partur (prosent/ársverk) fer til funksjónirnar á deildunum.

Av tí at Kári á Rógvi ikki kundi møta, varð mál 1 flutt til komandi fund í bygnaðarbólkinum. Mál 2 og 3 vórðu viðgjørd samlað, og øll starvsfólkaumboðini lögdu fram fyri deildirnar, undantikið tó Søgu- og samfelagsdeildin. Framløgjan hjá Kára á Rógvi verður flutt til komandi fund.

### Frágreiðing frá fundinum 14. desember:

Setursskrivstovan, deildirnar og skúlarnir, tó undantikið Søgu- og samfelagsdeildin/Granskingardepilin fyri Samfelagsmenning, hava niðanfyrir skriva frágreiðing um bygnaðin.

## Bygnaðurin á Sjúkrarøktarfrøðiskúla Føroya

Súsanna Mortensen (SM):

### Rektari:

Sjúkrarøktarfrøðingur við cand mag pæd psyk 2002, voksenunderviseruddannelsen 1998 (pedagogikum), PULL leiðaraskeið 2008.

Ábyrgd: útbúgvingin sum heild, starvsfólkaumboðir. Svarar til MMR?/rektaran á Setrinum

Vararektari á Setrinum.

Poststaður	Bústaður	Heimasíða	T-postur	Telefon	Faks
Postúrúm 272 FO 110 Tórshavn	J. C. Svabos gøta 14 FO 100 Tórshavn	<a href="http://www.setur.fo">www.setur.fo</a>	<a href="mailto:setur@setur.fo">setur@setur.fo</a>	35 25 00	35 25 01

**Útbúgvingarleiðari:**

Sjúkrarøktarfrøðingur við master í yrkismenning. Tvørfakliga gerontologiska víðariútbúgving.

Ábyrgd av kliniska partinum av útbúgvingini. Umsitur eftir- og víðariútbúgving. Vararektari á SRFS.

**Lærarar (8 í føstum starvi):**

Allar eru sjúkrarøktarfrøðingar.

Víðariútbúgvingar:

Ein Cand cur, lønarbrøk 1,0

Ein Cand scient soc, 1,0

Ein Master í kliniskari sjúkrarøkt, 1,0

Tvæ Master í yrkismenning, 1,75

Ein Master í námsfrøði, 1,0

Ein Master í heilsunámsfrøði, 1,0

Ein lesandi á SSD. Fer undir masterritgerð á vári 2010. 0,75

Harumframt er ein lærari settur í tíðaravmarkað starv (til juli 10) á lønarbrøki 0,6

Leysalærarir 1 ársverk

Lærararnir arbeiða í toymum og hava ábyrgd av at leggja undirvísingina til rættis í tráð við útbúgvingarætlanina, herundir eisini at skipa undirvísingina hjá leysalærum á tí skeiði, tær hava ábyrgd av. At undirvísa við nýggjastu vitan, gera próvtøkur, próvhoyra og í innanhýsis royndum at próvdøma. Við núverandi manning og undirvísingarskipan fer hetta arbeiði við allari tíðini, soleiðis at ongin tíð er til yvirs til gransking.

Í lötuni manglar ein lærari orsakað av setunarsteðginum. Tá nýggj lesandi verða tikin inn juli økist tørvurin av starvsfólki til 1,5 ársverk.

**Lestrarvegleiðari + Internationalur koordinator:**

Sjúkrarøktarfrøðingur. Lestrarvegleiðaraútbúgving.

Umframt at vera lestrarvegleiðari: Tekur sær av barsils- og øðrum farloyvum. Umsitur allar til- og fráflytingar av lesandi, herundir eisini at meta um merit við tilflyting. Skipar fyri og umsitur allan skiftislesnað, te. lesandi, sum fara uttanlands og útlensk lesandi, sum koma hendanvegin. Undirvísir í lestrarteknikki, bólkaprossessum og konfliktfyrirbygging.

Umsitur heimasíðuna saman við skrivaranum. Er í PR-bólkinum á Setrinum.

**Skrivari:**

Útbúgving sum skrivari.

Umframt alt vanligt skrivstovuhald umsitur skrivarin bókhaldið á skúlanum, ma. løn til uttanhýsislærarar og kliniskar vegleiðarar.

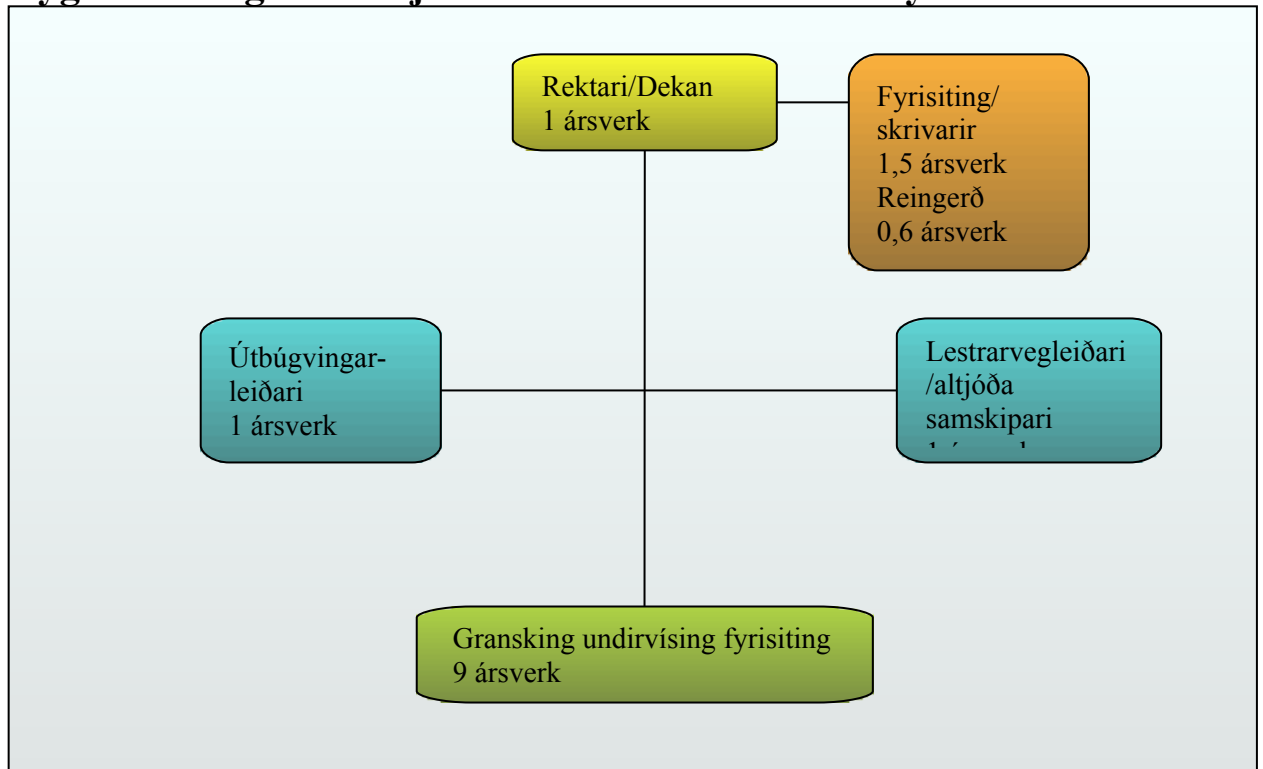
Umsitur heimasíðuna saman við lestrarvegleiðaranum.

Í lötuni manglar ein skrivari á lønarbrøki 0,5 vegna setunarsteðg frá juni 09 í samband við trong fíggjarkor. Verandi skrivari hevur yvirtikið hesar arbeiðsuppgávurnar: Alla skjalfesting av útbúgvingini. Hevur sølu av kopi- og printkortum um hendi. Ábyrgd av bókasavninum saman við bókaavørðinum..

**Reingerðisfólk:**

Tekur sær av reingerð. Harumframt gevur hon eina hjálpanði hond, tá ið ymisk tiltøk eru á skúlanum.

## Bygnaðardiagramm Sjúkrarøktarfrøðiskúli Føroya 2010



### Bygnaðurin á Føroyamálsdeildini

#### Zakaris Svabo Hansen (ZSH):

#### Fyrisiting (1¾ starv):

- deildarskrivari (fult starv)
- skrivstovukvinna (¾ starv)

#### Vísindastarvsfólk (7 störv), harav ein dekanur:

- bókmentir (3 fulltíðarstörv)
- mál (4 fulltíðarstörv)

Fyri hvørt vísindastarv er lutfallið hetta: Gransking 50%, undirvísing 40% og umsiting 10%.

Vísindastarvsfólkini undirvísa saman við føroyskum leysalærum og útlenskum gestalærum.

Savnsrøkt (orðasavn, staðnavnasavn, handritasavn, bandasavn o.o.):

#### Granskingarhjálparrar (3 persónar í til samans 2 ¼ starvi)

Føroyamálsdeildin velur umboð í ymsar (almennar) nevndir, eitt nú lim í málnevnd, navnanevnd, orðabókagrunn, M.A. Jacobsens bókmentavirðislønarnevnd, (staðnavnanevnd).

Deildin hevur umboð í ymsum norðurlenskum nevndum, t.d. Nordkurs, Nordliks, NORNA og øðrum útlenskum, t.d. IASS.

Deildin skipar regluliga fyri norðurlendskum og altjóða summarskeiði í føroyskum og er við at skipa fyri Frændafundi við Ísland.

## **Bygnaðurin á Føroya Læraraskúla**

**Jóannes Hansen (JH):**

Virksemið á Føroya Læraraskúla er skipað sambært lóg um læraraútbúgving frá mai 1980 og sambært lóg fyri Fróðskaparsetur Føroya frá juni 2008.

Virksemið á Føroya Læraraskúla er fyri ein part skipað saman við Venjingarskúlanum, sum er kommunuskúli. Samstarvssáttmáli frá 1992 millum Mentamálaráðið og Tórshavnar kommunu er grundarlagið undir samstarvinum. Arbeitt verður í hesum døgum við at dagføra sáttmálan. Sáttmálin gongur í høvuðsheitinum út uppá, at Landið (Landsverk) rindar 60 prosent av viðlíkahaldsútreiðslunum av bygningunum á Frælsinum, og at Tórshavnar kommuna endurrindar landinum 40 prosent.

Av einum parti av rakstrinum endurrindar Tórshavnar kommuna 40 prosent av útreiðslunum til Læraraskúlan. Lønarlíga snýr tað seg um útreiðslurnar til húsavørðarnar og vaskikonurnar, og í sambandi við annan rakstur snýr tað seg í nógv størstan mun um útreiðslurnar til hita, el og vask. Harafrat er talan um felagsútreiðslur í sambandi við ávís undirvísingarrhøli.

Á Føroya Læraraskúla eru 28 fólk í føstum lærarastarvi – átta teirra eru í parttíðarstarvi. Harafrat eru fleiri leysalærarar knýttir at Læraraskúlanum. Hesir undirvísa í einstøkum skeiðum.

Hálvannað starv er normerað á skrivstovuni, og teldutænari hevur í 2009 verið í tímaløntum starvi á Læraraskúlanum.

Tveir húsavørðar eru í fulltíðarstarvi. Teir verða løntir 60 prosent av Læraraskúlanum og 40 prosent av Venjingarskúlanum.

15 vaskikonur eru í hálv tíðarstarvi. 60 prosent av lønini rindar Læraraskúlin og Venjingarskúlin rindar 40 prosent.

Kokkurin, sum rekur matstovuna, lønir sær sjálvum og teimum báðum kvinnunum, sum eru í parttíðarstarvi hjá honum.

259 lesandi eru á skúlanum – 129 læraralesandi og 130 pedagoglesandi. Harafrat hevur síðani á sumri 2008 verið eftirútbúgving til lærarar í lesivegleiðing. 32 lærarar luttaka í útbúgvingini, sum er roknað sum 30 ECTS og verður liðug í juni 2010. Talið á lesandi hevur verið vaksandi seinastu árin. Inntil á sumri í 2008 var vanligt, at tað í august á hvørjum ári vórðu upptikin 24 læraralesandi og 24 pedagoglesandi. Á sumri í 2008 vórðu 48 læraralesandi og 48 pedagoglesandi tikin inn á skúlan, og á sumri í 2009 vórðu 40 læraralesandi og 40 pedagoglesandi tikin inn á skúlan.

Á sumri 2006 varð nýggjur rektari settur á Føroya Læraraskúla. Talan er um broytingarleiðslu, sum tað varð sagt í lýsingini:

### **Rektarin**

Er dagligi leiðari lærustovnsins og hevur ábyrgdina av øllum virksemi stovnsins móti vegis landsstýrismanninum. Setningurin er at tryggja, at hesar uppgávur verða loystar á einum høgum fakligum støði, og at bygnaður og mannagongdir eru í samsvari við nútímans krøv.

Setanarsáttmálin, dagfestur 6. juli 2006, millum Mentamálaráðið og Jóannes Hansen, er galdandi frá 17. juli 2006 og fram til 31. juli 2011.

Sambært starvslýsingini eru uppgávnar hjá rektaranum í hesum tíðarskeiðnum hesar: Stendur á odda fyri menningini av útbúgvingunum og stovninum og at gera Læraraskúlan kláran til at gerast partur av lærdum háskúla. Hevur fyrisitingarligu leiðsluna av stovninum, hevur námsfrøðiligu leiðsluna, skal skipa fyri at skapa trivnað og at menna starvsfólk lærustovnsins, tryggjar at figgarligi raksturin á stovninum verður so skilagóður sum til ber, mennir stovnin til ein føroyskan vitanardepil innan sítt serøki og skal fremja gott samstarv við skúlar, stovnar o. o. ið varða av økinum.

Tá ið rektarin varð settur í starv á sumri í 2006 var eingin skipaður bygnaður á Læraraskúlanum burtursæð frá, at tveir lærarar lutaðu hálv tíðar starv á bókasavninum millum sín, og at ábyrgdin fyri starvslæruni hjá læraralesandi varð hjá einum lærara ( 4/19 av fulltíðarstarvi), og at ábyrgdin fyri starvslæruni hjá pedagoglesandi varð hjá fleiri lærarum (íalt 15/19 av fulltíðarstarvi). Hetta var undir gomlu skipanini av útbúgvingunum.

Síðani eru aðrar funktiónir lýstar í starvslýsingum og settar sum parttíðar størv:

#### **Inspektørur (8/19 av fulltíðar starvi) – síðani í oktober 2006**

Arbeidsuppgávur hjá inspektørinum eru saman við rektaranum at hava ábyrgdan av: ársætlan, tímatalvu, hólsviðurskiftum, próvtøkuætlan og lønarviðurskiftum. Dagbjartur Debes er í hesum starvinum.

#### **Undirvísingarleiðari (1,6 fulltíðarstarv) – síðani í juli 2009**

Arbeidsuppgávnar hjá undirvísingarleiðaranum eru saman við rektaranum at hava fakliga eftirlitið við og dagligu umsitingina av læraraútbúgvingini og pedagogútbúgvingini og harvið at vera við til at menna nýggju útbúgvingarøkini, sum verða myndað í sambandi við at nýggju útbúgvingarnar verða mentar.

Í lýsingini eftir undirvísingarleiðarum varð sagt, at tey, sum vórðu sett, sjálvi skuldu vera við til at skapa innihaldið í starvinum. Í nýggju skipanini er lutfalsliga stórir partur av tíðini saman við teimum lesandi fluttur frá traditionellari undirvísing og til vegleiðing og eftirmeting. Tað er ógvuliga týðningarmikið, at tað á skúlanum er konsensus um, hvussu tað verður vegleitt og eftirmett, og í strembanini at røkka hesum málinum hevur tað víst seg, at undirvísingarleiðararnir sera týðningarmiklir.

Hans Hansen og Janus Jensen eru í undirvísingarleiðarastørvunum (0,8 í part)

#### **Lestrarvegleiðari (8/19 av fulltíðar starvi) – síðani í august 2007**

Arbeidsuppgávnar hjá lestrarvegleiðaranum eru at veita vegleiðing og stuðul í viðurskiftum í sambandi við lesturin, so sum persónligum viðurskiftum, farloyvi, barnsburðarfarloyvi, sjúku, lestrarviðurskiftum, eitt nú linjugreinavali, lestrarfarloyvi og lestrarsteðgi og vegleiðing í altjóða samstarvi. Paulina Poulsen er í hesum starvinum.

### **Bygnaðurin á Náttúruvísindadeildini**

**Hans Pauli Joensen (HPJ)**

#### **Starvslíðið á NVD er í desember 2009 samansett soleiðis:**

Four full-time professors (professarar)

- Geophysics (1)
- Electrical engineering (1)
- ICT (2)
- Molecular Biology (1)

Five associate professors (lektarar)

- Physics (1) – eisini dekanur

- Mathematics & Statistics (2)
- Oceanography (1)
- Chemistry (1)

One assistant professor (adjunktur)

- Biology

One post. doc.

- Ocean wave modelling

Six adjungated professors

- Geophysics (1)
- Oceanography (1)
- Computer science (1)
- Biology (3)

External teachers (leysalærarar)

- Around 40

Technical and administrative staff (part time jobs)

- One lab. technician (75%)
- Two secretaries (100%, 50%)

Fimm PhD-studentar

- Lívfrøði og jarðalisfrøði

Funktióinarnar hjá professorum, lektarum og adjunktum eru at undirvísa, granska og at hava ávísar fyrisitingarligar uppgávur tengdar at sínum fakøki, t.d. at menna bókasavn og starvsstovu. Formliga arbeiðsbýtið er umleið 45% undirvísing, 45% gransking og 10 % faklig fyrisiting. Tó er hetta býtið í flestu førum nakað øðrvísi í praksis.

Funktióin hjá post.doc. er gransking í fulla tíð – í hesum føri framhald av PhD verkætlan.

Funktióin hjá PhD-studentum er, umframt uppbygging av persónligum granskingarførleika, at fáa framt meiri gransking á økjum, ið NVD hevur valt at raðfesta. PhD verkætlanir eru normeraðar til 3 ár, har øll tíðin er til gransking, ráðstevnur og skrivning burtursæð frá tíð til at taka PhD skeið svarandi til 30 ECTS.

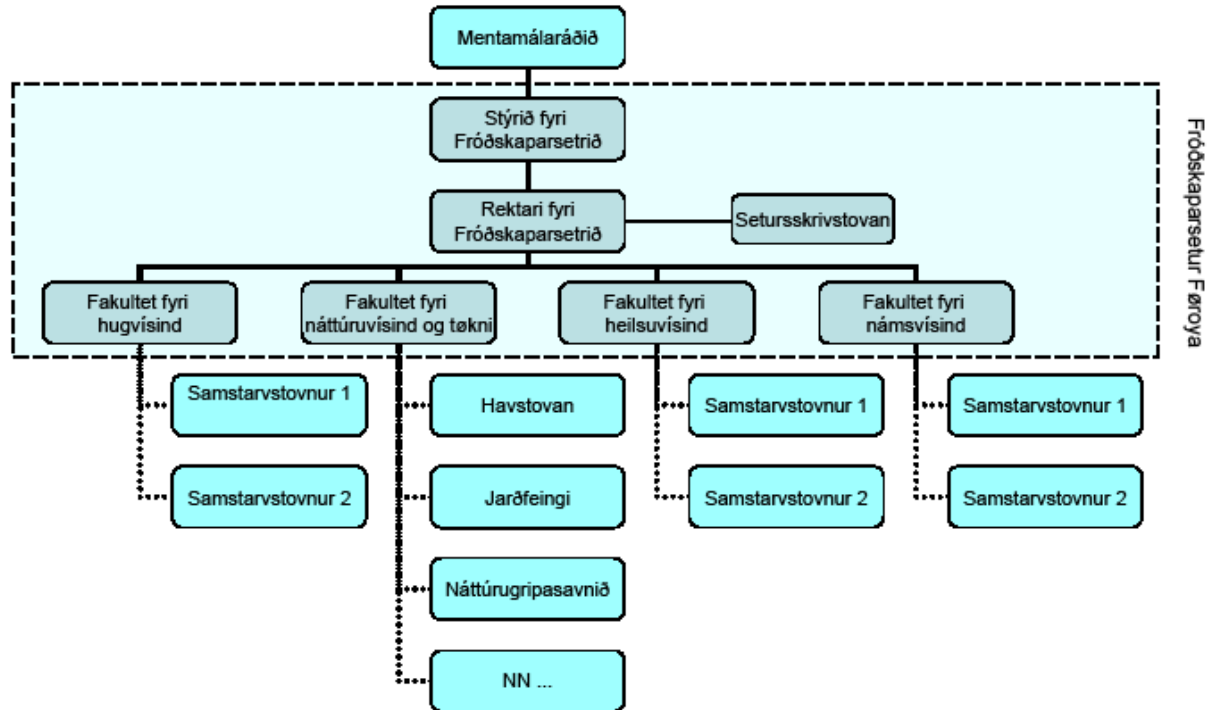
Funktióin hjá laborantum er at stuðla undir granskingararbeiði, luttaka í starvsstovu-undirvísing av studentum, stíla fyri prøvainnsavning og gera innkeyp til starvsstovuna.

Funktióin hjá skrivstovufólkunum er at taka sær av fyrisitingarligum uppgávum, sum eru lýstar serstakt fyri hvønn einstakan.

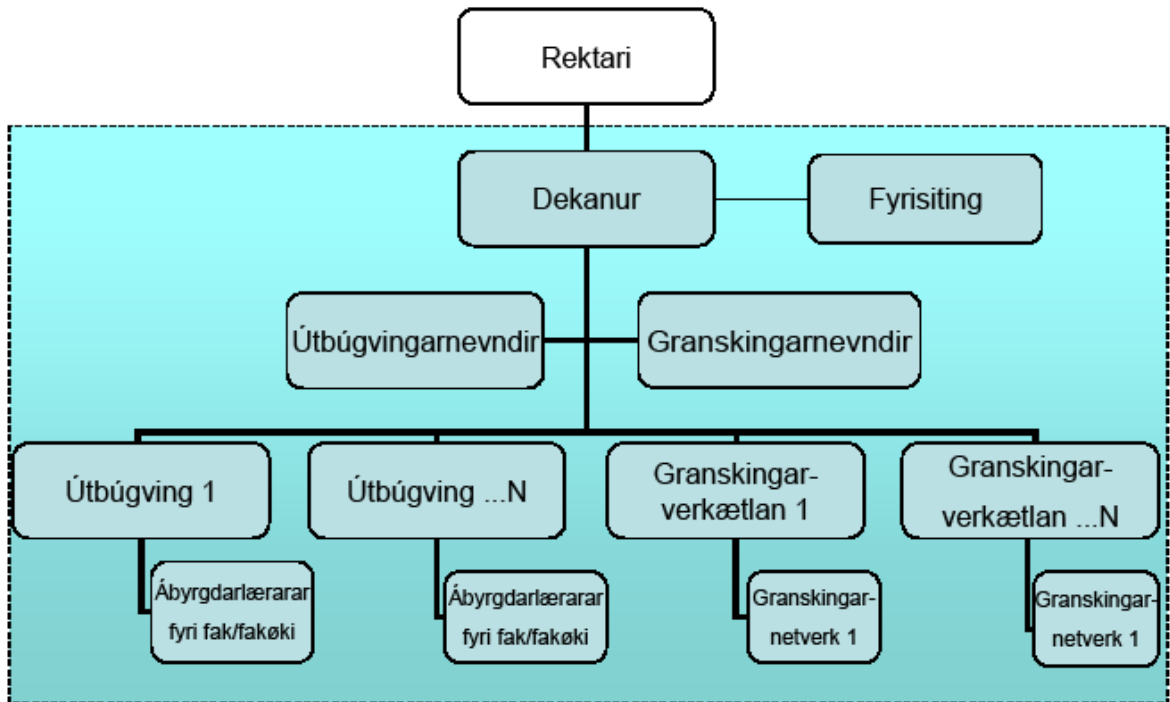
Leysalærarar eru persónar, ið átaka sær undirvísing í ávísam skeiðum. Leysalæraraavtala verður gjørd í hvørjum einstøkum føri fyri tað ávísa skeiðið.

Funktióin hjá adjungeraðum lektarum og professorum er at hava fakliga ábyrgd av evnisøkjum, ið NVD manglar granskingargrunndaðan førleika í. Hesir persónar eru í starvi hjá øðrum granskingarstovnum og fáa ávísa mánaðarliga viðbót frá Fróðskaparsetrinum. Tey eru tilknýtt, eftir at tey eru fakliga mett av metingarnevndum eftir somu treytum, sum tá lektarar og professorar verða settir í føst störv. Fyri hvønn persón er tilskilað fakligt ábyrgdarøki, í flestu førum atknýtt ávísam skeiðum á útbúgvungunum. Adjungeraðu fólkinum hava somuleiðis ábyrgd av at finna leysalærarar, um tað ikki ber teimum til at undirvísa.

# Organisatíonsdiagram



## Fakultet á Fróðskaparsetrinum



### Bygnaðurin á Setursskrivstovuni

#### Rúna Hjelm (RH)

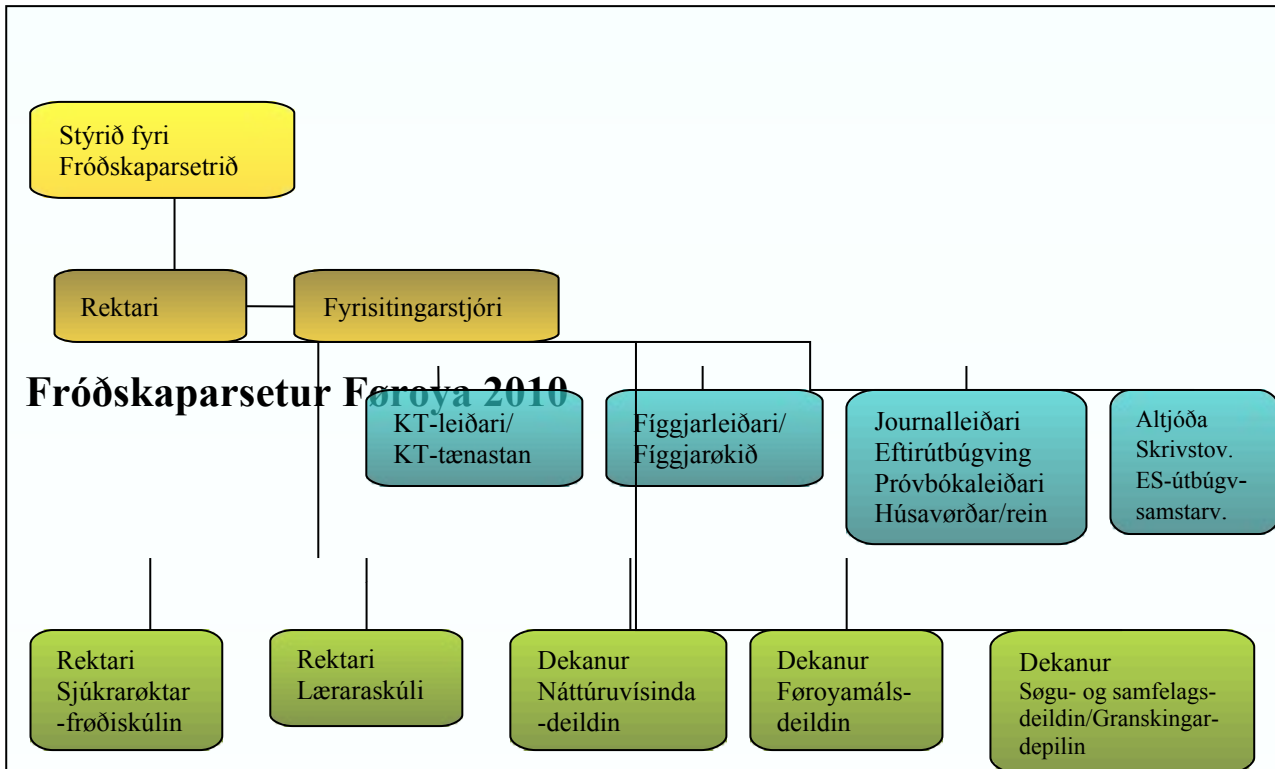
RH legði fram eitt funktións- og eitt bygnaðardiagramm fyri miðfyrisingina. Funktiónsdiagrammið lýsir allar funktiónirnar, sum eru knýttar at Setursskrivstovuni. Diagrammið byggir á uppskotið til fígjarlóg fyri 2010 fyri Fróðskaparsetrið, og verða væntandi hesar funktiónirnar knýttar at Setursskrivstovuni komandi ár: KT-tænastan, eftirútbúgvingin fyri lærarar, fígjarøkið, próvbókin, Altjóða Skrivstovan, journalin, ES-útbúgvingarsamstarv og húsavørðar o.a. tænarur. Nýggjar funktiónir komandi ár verða Altjóða Skrivstovan, ES-útbúgvingarsamstarv og eftirútbúgvingin fyri lærarar. Ein bókavørður í fullum starvið er knýttur at deildunum og Sjúkrarøktarfrøðiskúlanum. Umframt hetta skipar miðfyrisingin eisini fyri almennum skeiðum í enskum og føroyskum.

Í alt eru umleið 9,5 ársverk knýtt at SSS. Húsavørðarnir, sum eru knýttir at fleiri stovnum á Debesartøð, og reingerð eru ikki við í hesi uppgerð og heldur ikki Altjóða Skrivstovan, ES-samstarvið og eftirútbúgvingin. Talva 1 er ein leyslig uppgerð, sum vísir, um tænarurnar í miðfyrisingini verða settar at vera reinar fyrisingaruppávur ella óbeinleidis knýttar at útbúgving ella gransking.

**Talva 1**      **Ársverk knýtt at útbúgving, fyrising og gransking í miðfyrisingini**

Útbúgving	Fyrising	Gransking
3 ársverk	5,5 ársverk	1 ársverk

## Mynd 1 Bygnaðardiagramm fyri Seturskrivstovuna við støði í játtanini fyri 2010



Fyrisitingarstjórin er ovasti leiðarin fyri miðfyrisitingina á Fróðskaparsetrinum innan fyri teir karmar, stýrið og rektarin seta (við bláum litið í mynd 1). Fyrisitingarstjórin er næstur rektaranum og hevur millum annað ábyrgdina av fíggjar- og KT-umsitingini á Fróðskaparsetrinum. KT-leiðarin og fíggjarleiðarin eru leiðarar fyri hvør sínum øki við starvsfólki undir sær. KT-leiðarin hevur trý starvsfólk afturat sær, tað eina starvsfólkið arbeiðir við menning av heimasíðuni burturav. Fíggjarleiðarin hevur tvey starvsfólk afturat sær. Beinleiðis undir fyrisitingarstjóranum eru ein journalleiðari, ein próvbókarleiðari, tveir húsavørðar og eitt reingerðarfólk. Altjóða skrivstovan, ES-útbúgvingarsamstarv og eftirútbúgvingin fyri lærarar eru sum áður nevnd nýggj øki knýtt at miðfyrisitingini. Onki starvsfólk er enn sett at fyrisita eftirútbúgvingina fyri lærarar.

### Niðurstøðan á fundinum var, at til komandi fund skulu limirnar í bygnaðarbólkinum fyrireika tilfar til viðgerðina av málunum á dagskránni, við hesum arbeiðsbýti:

- Kári skal greiða frá bygnaðinum á Akureyrar Universiteti og somuleiðis lýsa, hvørjar funktiónir eru knýttar at gransking, útbúgving og fyrisiting á SSD og Granskingardeplinum.
- Hans Pauli og Zakaris fyrireika tilfar til viðgerðina av arbeiðsuppgávum og heimildum hjá dekanunum á Setrinum.
- Súsanna og Jóannis fyrireika tilfar til viðgerðina av starvsinnihaldi hjá útbúgvingarleiðarum á Setrinum.
- Rúna og Randi fyrireika tilfar til viðgerðina av skipanini av lestrarráðum og akademiskum ráð á Setrinum.

Tilfar til viðgerðina skal sendast út til limirnar í bygnaðarbólkinum í seinasta lagi **onsdagin 6. januar 2010**.

Komandi fundur verður mánadagin 11. januar 2010 kl. 13 á Føroyamálsdeildini.