

Konjunkturfrágreiðing

Búskaparráðið, januar 2006

Búskaparráðið:

Johnny í Grótinum, cand.polit, formaður

Óli Samró, cand.oecon.

Una Joensen, cand.oecon.

Poul Geert Hansen, cand.polit, MPA.

Gunvør Balle, cand.merc.

Anna Kass, M.Sc. í búsk.

Magni Laksáfoss, cand.polit.

Búskaparráðið er sett sambært lögtingslóg nr. 120 frá 1995 við seinni broytingum um búskaparráð. Tað ráðið sum nú situr er sett at virka frá 1. janúar 2003 til 31. janúar 2006.

Innleiðing

Konjunkturfrágreiðing búskaparráðsins er ein lýsing av støðuni í føroyska búskapinum við eini tilráðing til landsins myndugleikar viðvíkjandi førda búskaparpolitikkinum. Hesu ferð hevur ráðið nýtt høvi til at hyggja eitt lítið sindur longur aftur um bak at stóru búskaparkreppuni í 1990'unum fyri at eftirhyggja, um føroyski búskapurin aftur nú kann væntast at vera fyri einum bakkasti, nú ein útflutningskreppa aftur hevur leikað á í nøkur ár. Greiða niðurstøðan er, at tað nýtist ikki vera so, tí tað veldst um búskaparpolitikk.

Eftir hetta baksýni verður, við støði í nýggjastu hagtølunum, samtyktu figgjarlógini og metingunum av altjóða búskapinum, mett um útlitini fyri føroyska búskapin næsta árið. Kann roknað við afturgongd ella framgongd í búskapinum? Tilráðingin til førda búskaparpolitikkinn tekur støði í hesi meting.

Í hesi meting av útlitunum fyri føroyska búskapin er dentur lagdur á trý økir, har broytingar kunnu væntast at vera avgerðandi fyri, hvussu samlaða búskaparliga gongdin verður komandi árið. Samlaða metingin er positiv. Roknað verður soleiðis við, at eftir nøkur ár við lítlum og ongum realvøkstri eru nú útlit til vøxtur komandi árið. Tí eiga politisku myndugleikarnir at umhugsa eina tillaging í figgjarpolitisku stimbranini, soleiðis at arbeiðsmarknaðurin ikki verður trýstur.

Gongdin í altjóða búskapinum er positiv við øktum vøkstri í fleiri av týðningarmiklu búskapunum, hinvegin eru oljuprísirnir hækkaðir munandi til eitt væntandi varðandi hægri støði framyvir. Soleiðis eru útlitini rímilig fyri okkara útflutningsvinnur, serliga um fiskaprísirnir í ávísan mun kunnu fylgja upp við oljuprísinum.

Økt kapping á figgjarmarknaðinum við viðfylgjandi lækkandi útlánsrentum til húsarhald og vinnufyrirtekur vil helst viðføra økta nýtslu og íløgur í privata geiranum komandi tíðina.

Bæði landskassin og kommunurnar stimbra búskapin í sínum figgjarlógum fyri komandi árið. Hóast almenna figgjarstøðan er góð og ráð tí eru til eina útbyggjan av almenna tænaustøðinum – um skattaborgarin ynskir tað – er tað ikki víst, at búskapurin tolir ov nógva stimbran í verandi støðu.

Tí er tað neyvan skilagott at hava ov ekspansivan figgjarpolitikk í lötuni, tí virksemin í landinum er longu nóg, og impulsini til búskapin frá ávikavist heimamarknaðarvinnunum og møguliga eisini útflutningsvinnunum kunnu koppa javnanum á arbeiðsmarknaðinum til økt lønartrýst komandi árið.

Hinvegin eru høgi oljuprísurnir og útlitini til hækkanði rentustøði við til at leggja ein dempara á hesi jaligu útlit og skapa eina ávísa óvissu. Tí hevur tað týðning, at landsins myndugleikar ikki í óðum verkum skerja almennu útreiðslurnar fyri at hava minni hall enn í fjør. Høgi oljuprísurnir eigur tó ikki at vera nýttur sum skálkaskjól fyri at innføra studningsskipanir fyri vinnuna. Tað er eingin einföld loysn uppá trupulleikarnar, sum høgi oljuprísurnir skapar fyri vinnuna og húsarhaldini, tí neyðugt er, at atferðin tillagar seg broyttu kostnaðirnar. Og tess skjótari tillagingin hendir, tess smidligari verður hon.

Ein kreppa og onnur – Baksýni

Fyri 10 árum síðani endaði síðsta - og størsta - búskaparkreppan í Føroyum eftir 5-6 ár við stöðugari niðurgongd, hækkandi arbeiðsloysi og fólkafráflyting. Millum mannað verður hendan búskaparkreppan stundum knýtt saman við og forklárað við niðurgongdini í útflutningsvinnuni, har gjaldoyrainntøkurnar – vegna vánaligan fiskiskap og lágur fiskaprísir – fullu nógv frá 1991 til 1995. Ein onnur og betur undirbygd frágreiðing uppá niðurgongdina, sum endaði við búskaparkreppu, er, at kreppan byrjaði við eini figgjarkreppu í 1988. Longu tá byrjaði tað at sansa at hjá peningastovnunum og serliga hjá tí almenna við veðhøldum, sum gjørdust virkin. Tí kravdi almenna figgjastøðan, at ta almenna mátti táttað í við skerdum útreiðslum og øktum skattainntøkum. Kreppan gjørdist fullkomin við bankakreppuni í 1992, tá nógvar fyrirkur vóru koyrdar á húsagang, og nógv mistu húsini. Sum steinur oman á byrðu kom so søguliga vánaligur fiskiskapur og lágur fiskaprísir, sum gjørdu eina kreppu, sum longu var ávegis, enn verri.

Hesi síðstu fyra árin síðani 2001 hefur føroyski búskapurin aftur uppliva eina útflutningskreppu við minkandi gjaldoyrainntøkum og versnandi bítislutfalli. Spurningurin hevur tí ofta verið havdur á lofti, um og nær hendan útflutningskreppa fór at føra til eina búskaparkreppu eins og í 1990'unum. Niðanfyri verður í stuttum greitt frá gongdini í síðstu búskaparkreppuni og verður ein samanbering gjørd við núverandi stöðuna hjá føroyska búskapinum. Nýtist niðurgongdin í gjaldoyrainntøkum at føra til kreppu? Tað veldst um búskaparpolitik. Vánaligur búskapar- og vinnupolitikur var bæði orsøkin til sjálva kreppuna í 1990'unum, og somuleiðis orsøkin til dýpdina av kreppuni tá.

Tvær móguligar frágreiðingar uppá kreppuna:

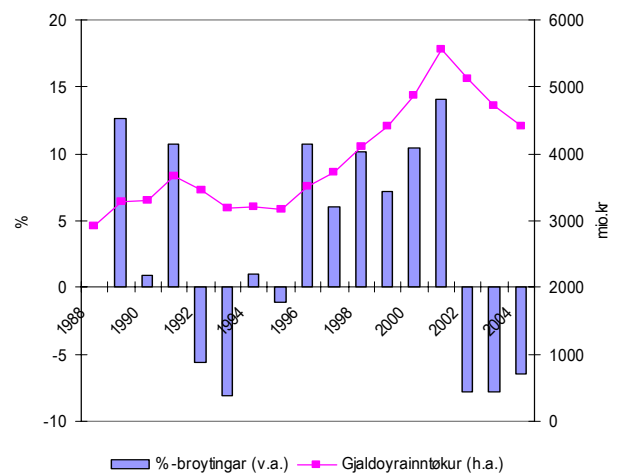
- (1) Fall í gjaldoyrainntøkunum frá '91-'95
- (2) Fíggjarkreppa '89-'92 vegna búskaparpolitiska vanstýring

Av hesum báðum er tann seinna greitt betur undirbygd av gongdini hesi seinna árin við eini

endurtøku av stórum fallið í gjaldoyrainntøkunum uttan nakra avleidda búskaparkreppu.

Orsøkin til stóru búskaparkreppuna

Gjaldoyrainntøkurnar, sum stóðust av fiskaútflutningi og ríkisveitingini, hækkaðu stöðugt fram til 1991, tá tær vóru upp á tað mesta. Hetta árið vóru gjaldoyrainntøkurnar út móti 3,7 milliardum krónum. Aftaná 1991 fullu gjaldoyrainntøkurnar, til tær aftur fóru at vaksa í 1996. Men vert er at geva gætur, at gjaldoyrainntøkurnar ongantíð lækkaðu serliga nógv. Í 1993-95 vóru gjaldoyrainntøkurnar hvørt ár umleið 3,2 milliardir krónur, sum er sama stöðið sum í 1989-90 og meira enn inntøkurnar upp á 2,9 milliardir krónur í 1988. Tað vil siga, at í ringastu kreppuárunum vóru gjaldoyrainntøkurnar størri enn í 1987-88, tá búskaparliga virkseimið í landinum var í hæddini. Her skal tó viðmerkjast, at hetta er samanbering av upphæddum í ársins prísnum, meðan rættast hevði verið at gjørt samanberingina í fóstum prísnum.



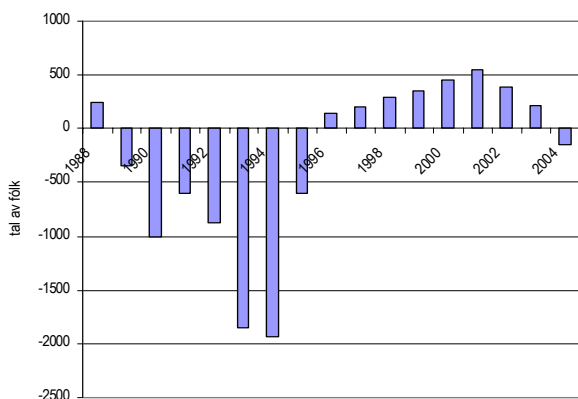
Mynd 1: Gjaldoyrainntøkurnar

Hetta er týðuligt prógv um, at minkingin í gjaldoyrainntøkunum frá hæddini í 1991 niður aftur á sama stöðið sum í 1988-90, orsakað av versnandi fiskiskapi og fiskaprísnum, ikki hevur ábyrgdina av djúpu kreppuni í 1992-1995.

Onnur hagtøl boða eisini frá, at orsøkin til kreppuna er at finna aðrastaðni enn í vánaligum fiskiskapi. Tølini vísa greitt, at niðurgongdin, sum endaði við kreppuni, byrjaði longu í 1988-

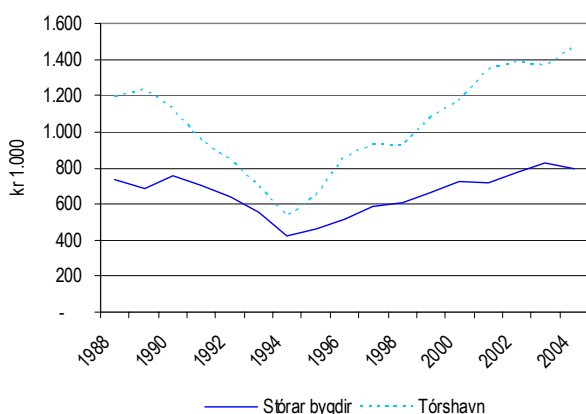
89, trý ár áðrenn gjaldoyrainntøkurnar frá fiskivinnuni byrjaðu at minka.

Eftir at flytingin av fólki til Føroya hevði verið størri enn flytingin úr Føroyum í nøkur ár byrjaði nettofráflyting aftur í 1989, tá nettofráflytingin var 347 fólk. Í 1990 fluttu 1005 netto úr Føroyum og í 1991 fluttu 605 fólk netto úr Føroyum, hóast gjaldoyrainntøkurnar vóru í hæddini hetta árið.



Mynd 2: Nettofráflyting

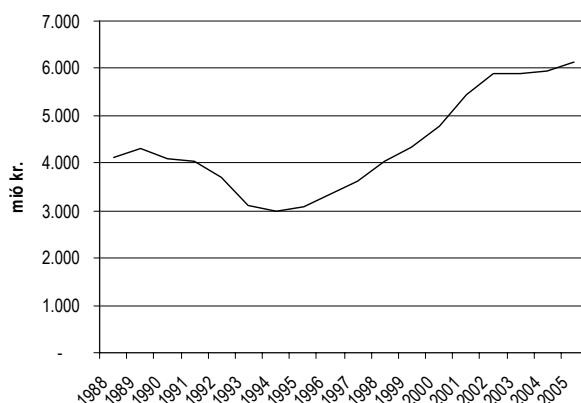
Húsaprísirnir vóru í hæddini í Havn 1989 og lækkaðu síðani á hvørjum ári inntil 1994. Í teimum stóru bygdunum fullu húsaprísirnir eitt sindur frá 1988 til 1989, hækkaðu eitt sindur aftur í 1990, men fullu síðan ár um ár inntil 1994.



Mynd 3: Húsaprísirnir

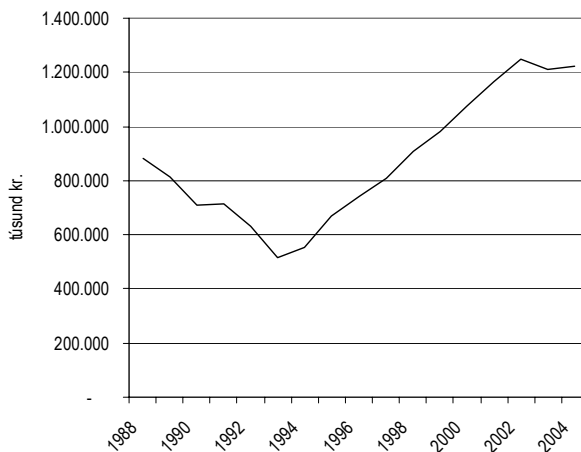
Samlaðu lønargjaldingarnar vóru størstar í 1989, tá tær vóru 4,3 milliardir krónur. Lønargjaldingarnar minkaðu eitt sindur í 1990 og aftur eitt sindur í 1991. Men síðan minkaðu lønargjaldingarnar rættuliga nógv árin eftir

inntil tær vóru upp á tað lægsta í 1994, tá tær vóru smáar 3 milliardir krónur.



Mynd 4: Lønargjaldingarnar

Nýtsluinnflutningurin, t.e. innflutningur til beinleiðis nýtslu hjá húsarhaldum og innflutningur av privatum akførum, var størstur í 1988, tá innflutt var fyri 885 milliúnir krónur til beinleiðis nýtslu. Eftir 1988 minkaði nýtsluinnflutningurin hvørt ár inntil botnurin varð rokkin í 1993. Hetta árið var innflutt fyri 517 milliúnir krónur.



Mynd 5: Nýtsluinnflutningurin

Niðurstøðan av hesum er, at seinna frágreiðingin omanfyri av kreppuni er nærri sannleikanum. Uttan mun til um inntøkurnar í fiskivinnuni høvdu minkað ella ikki, hevði samfelagið verið rakt av eini sjálgjördari føroyskari fíggjarkreppu. Sveiggini í gjaldoyrainntøkunum høvdu bara ávirkan á, hvussu djúp kreppan varð.

Horvna kreppan

Tað er almenn vitan, at gjaldoyrainntøkurnar eru falnar seinastu árin. Útflutningsinntøkurnar frá alivinnuni er mest sum burtur, ríkisveitingin er skerd, og inntøkurnar í fiskiskapi eru eisini minkaðar. Búskaparfrøðingar og onnur verða tí ofta spurð, um ikki kreppa er í landinum.

Rætt er, at gjaldoyrainntøkurnar eru minkaðar nógv seinastu árin. Frá 1995, tá útflutningsinntøkurnar vóru 2 milliardir, og fram vuksu inntøkurnar á hvørjum ári, inntil tær í 2001 vóru gott og væl 4,3 milliardir krónur. Síðan tá eru útflutningsinntøkurnar minkaðar aftur ár um ár, soleiðis at tær í 2005 vóru umleið 3,5 milliardir. Afturat hesi minking í útflutningsinntøkunum kemur eisini niðurskurðurin í blokkstuðulinum, soleiðis at samlaðu gjaldoyrainntøkurnar minkaðu við enn meiri hesi árin.

	1991	1995	% munur	2001	2004	% munur
Toskur, hýsa, upsi	1.200	860	-28%	1.551	1.407	-9%
Laksur og sil	561	233	-58%	992	762	-23%
Pelagisk	52	104	100%	388	222	-43%
Rækjur	277	226	-18%	318	125	-61%
Annar fiskur	536	551	3%	945	940	-1%
Skip og aðrar vørur	155	82	-47%	99	211	112%
Samanlagt	2.781	2.056	-26%	4.294	3.668	-15%
Fiskaútflutningur	2.626	1.974	-25%	4.194	3.457	-18%

Mynd 5: Útflutningskreppa í '95 og '05

Men hóast tað, so vísa flest øll hagtøl fyri búskaparligu vælferðina hjá borgarunum, at eingin kreppa er í føroyska búskapinum.

Nettoflyting var til Føroya hvørt ár frá 1996 til 2003. Nettoflytingin til Føroya var mest í 2001, tá hon var 544 fól. Í 2004 og 2005 var aftur nettoflyting úr Føroyum. Í 2004 vóru tað 149 fól, sum er á leið tað sum miðal árliga netto fráflytingin var gjøgnum 1960ini og 1970ini, og nógv minni enn undir kreppuni, tá millum 1000 og 2000 fól netto fluttu úr Føroyum á hvørjum ári. Hetta síðsta árið er nettofráflytingin økt aftur til umleið 4-500 persónar.

Húsaprísirnir halda áfram at hækka. Í Havn eru húsaprísirnir støðugt hækkaðir ár undan ári síðan 1994, tó við smáum lækkingum í 1998 og 2003. Í 1994 var miðalprísurin 527 túsund krónur. Í 2004 var miðalprísurin 1.463 túsund krónur ella nærum triggjar ferðir so høgur. Í stóru bygdunum var miðalprísurin eisini lægstur í 1994, tá hann var 421 túsund. Síðan er

miðalprísurin hækkaður nógv fram til 2003, tá hann var 830 túsund krónur. Í 2004 fall miðalprísurin tó eitt sindur til 799 túsund krónur.

Samlaðu løngjaldingarnar eru hækkaðar á hvørjum ári síðani 1994, tá ið tær vóru lægstar. Tær vóru tá smáar 3 milliardir krónur. Í fjør vóru samlaðu løngjaldingarnar gott 6 milliardir krónur. Tað vil siga, at løngjaldingarnar eru meira enn tvífaldaðar síðan kreppan var upp á tað ringasta í 1994. Løngjaldingarnar eru tó ikki hækkaðar líka skjótt síðan 2002 sum frá 1995 til 2002, tá tær hækkaðu sera nógv ár um ár.

Nýtsluinnflutningurin var minstur í 1993, tá hann var 517 milliónir krónur. Síðani vaks innflutningurin til beinleiðis nýtslu hvørt ár fram til 2002, tá innflutningurin toppaði við 1.249 milliónum krónum. Ein lítil minking var í nýtsluinnflutninginum í 2003 í mun til 2002, men í 2004 og 2005 vaks innflutningurin aftur eitt vet.

Arbeidsloysistøl, sum bara finnast frá 1995 og fram, vísa, at hóast arbeidsloysið er vaksið eitt sindur, so er tað framvegis lágt, serliga tá sammett verður við grannalondini og Europa sum heild. Til dømis var arbeidsloysið - umroknað til fulltíðararbeidsleys - 3,8% av arbeidsfjældini í november 2005. Í flestu øðrum londum í Europa kemur arbeidsloysið ongantíð niður um 5-6 % og er ofta væl hægri.

Niðurstøðan fær ikki verið onnur enn at hóast eitt søguliga stórt fall í gjaldoyrainntøkunum seinastu árin, so merkir miðal føroyska húsarhaldið lítið til hetta fall. Ein ávís konjunkturafturgongd merkist. Hetta sæst aftur í, at framgongdin er minkað ella steðga upp. Men einki er, sum bendir á nakra beinleiðis niðurgongd og tí heldur ikki nakra kreppu. Hetta vísir, at eitt fall í gjaldoyrainntøkunum í eitt avmarkað tíðarskeið ikki nýtist at merkja eitt ógvusligt fall í vælferðini hjá borgarunum.

Óneyðug kreppa

Tá eitt fall í gjaldoyrainntøkunum ikki nýtist at merkja eitt fall í vælferðini hjá borgarunum, hví fordi fallið í gjaldoyrainntøkunum í fyrru helvt av nítiárunum so til, at kreppan gjørdist djúpri enn hon annars hevði verið?

Svarið er, at kreppan í nítíárunum bara skyldaðist skeivum búskaparpolitikki. Í fyrra lagi skapti vanstýringin í sær sjálvum eina kreppu. Serliga var tað skilaleysur studningspolitikkur, men eisini meira generelt óskil í figgjarpolitikki, vinnupolitikki og skattapolitikki, sum hevði ábyrgdina av kreppuni.

Í øðrum lagi gjørdi gjørdi politikkurin tað ógjørligt at halda nýtsluni á einum toliligum støði við lántøku ígjøgnum kreppuárin. Í kreppuárunum var brúk fyri nógvum almennari lántøku fyri at viga upp móti minkandi gjaldoyrainntøkunum. Men vanstýringin hevði ført búskapin út í stóra skuld. Hetta viðførdi, at tá á stóð var tað ikki gjørligt at halda vælferðini á sama støði, hóast gjaldoyrainntøkurnar frá fiskivinnuni fullu, við at læna seg ígjøgnum kreppuárin. Samfelagið var orsakað av skuldarbinding ístaðin tvungið til hava stór avlop á bæði handilsjavna og gjaldsjavna at gjalda skuld við. Ístaðin fyri at læna seg ígjøgnum kreppuna – og á tann hátt halda nýtsluni á sama støði, var samfelagið noytt til at spara – tað vil siga minka nýtsluna meira enn fallið í gjaldoyrainntøkum.

Læran av hesum er, at hvussu stór ávirkanin av sveiggjum í gjaldoyrainntøkum er á vælferðina hjá borgarunum, er ikki náttúrugivið. Ein sunnur og rímuliga vælrikin búskapur hevur ongar trupulleikar við at brúka avlop og hall á gjaldsjavna og figgjarlóg sum amboð til at sigla millum skerini, soleiðis at borgarin sum heild ikki merkir nakað serligt til sveiggini. Konjunkturafturgongd, sum stendst av árinum frá útlendskum marknaðum, náttúruávinnum ella øðrum, ið ikki hava nakað við sjálva búskaparligu stýringina av landinum at gera, megnar búskapurin at gera av sær, uttan at vælferðin hjá borgarunum kemur í vanda.

Ella sagt á ein annan hátt: ávirkanin av sveiggjum í gjaldoyrainntøkunum á búskapin sum heild og serliga á vælferðina hjá borgarunum er tann, sum politikkararnir gera hana til. Tí er tað alt avgerðandi, at myndugleikarnir fáa í lag ein búskaparpolitikk, sum hóska til búskaparstøðuna.

Búskaparstøðan – Meting av útlitum

Tá ið metast skal um gongdina í føroyska búskapinum má støða takast til væntaðu broytingina hjá útflutningsvinnunum, heimamarknaðarvinnunum og almenna geiranum. Her verður fokuserað á broytingar í figgjarpolitikkinum, lánsveiting figgjurstovnanna og gongdini í altjóða búskapinum.

Fíggjarpolitikkurin hevur umframt beinleiðis ávirkanina á virksemi í almenna geiranum eisini ávirkan á virksemi í búskapinum annars umvegis eftirspurn á vøru- og arbeiðsmarknaðinum.

Lánsveiting figgjurstovna tykist vera í broyting, og kann hetta hava ávirkan á virksemi í øllum geirunum, men kanska mest í heimamarknaðarvinnunum við øktari lánveiting til nýtslu.

Gongdin í altjóða búskapinum hevur týðning fyri í hvønn mun útflutningsvinnurnar megna at avseta sínar vørur til kappingarførar prísir, soleiðis eru bæði innflutningsprísirnir fyri ráevni og útflutningsprísirnir fyri fiskavørur ávirkaðar av hesi gongd.

1.000 krónur	2004	2005	% broyting
Landbúnaður	7.317	8.041	9,9%
Fiskiskapur	777.097	834.301	7,4%
Ali- og kryvjiwrki	91.615	59.959	-34,6%
Ráevnisvinna	21.331	24.456	14,7%
Fiskaværuídnður	396.280	380.207	-4,1%
Skipasmiðjur, smiðjur	127.681	131.335	2,9%
Ídnaður annars	217.523	223.411	2,7%
Bygging	384.779	380.558	-1,1%
Orkuveiting	50.341	47.151	-6,3%
Handil og umvæling	594.801	582.305	-2,1%
Gistihús og matstovur	65.444	64.918	-0,8%
Sjóf lutningur	260.851	284.867	9,2%
Flutningur annars	142.981	156.137	9,2%
Postur og fjarskipti	165.099	163.336	-1,1%
Fígging og trygging	234.226	239.978	2,5%
Vinnuligar tænaastur	192.684	206.838	7,3%
Húshaldstænaastur	40.184	42.424	5,6%
Almenn fyrising og tænaastur	2.031.054	2.118.909	4,3%
Felagsskapir og mentan	118.434	128.032	8,1%
Ótílskið vinna	42.549	57.120	34,2%
Tílsamans	5.962.272	6.134.280	2,9%

Kelda: Hagstova Føroya

Mynd 6: Vøkstur í lønargjaldingum frá '04 til '05

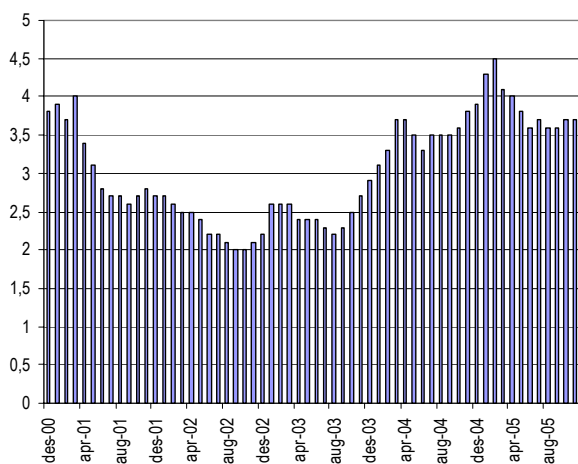
Frægestu hagtølini sum konjunkturbarometur fyri føroyska búskapin eru samlaðu løngjaldingarnar.¹ Feskastu tøluni fyri árinum 2004-

¹ Tað er ein átrokandi tørvur á at fáa útbyggt hagtalsliga grundarlagið fyri eini lýsing av búskaparligu støduni í Føroyum. Eitt nú finst eingin dagførd uppperð av tjóðarrokskapinum í fóstum prísnum, og er hetta ein heilt stórir mangel í búskaparligum greiningum.

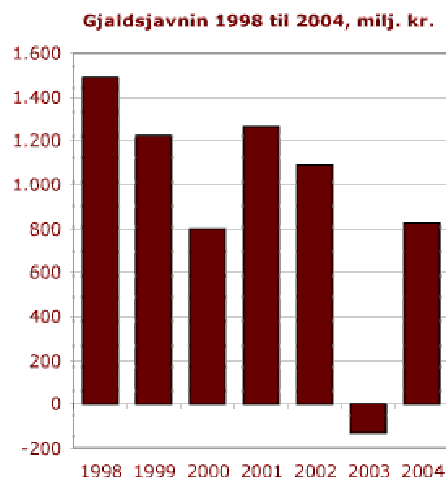
2005 eru endurgivin í talvuni. Væksturinn í lønargjaldingunum síðsta ár var 2,9%, og er hetta størsti ársvækstur síðani 2002.

Tilráðingar um tillagingar í førða búskaparpolitikkinum mugu umframt metingar av gongdini í búskapinum taka hædd fyri aktuella jøvnum í búskapinum, har teir týðningarmiklastu javnarnir eru stöðan á arbeiðsmarknaðinum (máld við arbeiðsloysinum), viðskiftini við umheimin (máld við gjaldsjavnanum) og almenna figgjarstöðan (almenna skuldin/ognin). Útlit til økt virksemi nýtist til dømis ikki at merkja eitt tilmæli um stramman figgjarpolitikk, um tað er rásarúm til tað á arbeiðsmarknaðinum, t.e. eitt høgt arbeiðsloysi. Somuleiðis kann ein stór almenn skuld seta avmarkingar fyri rásarúminum til ekspansivan figgjarpolitikk.

Sum tað sæst á mynd 7 kvinkaði arbeiðsloysið á várið 2004 upp á núverandi støði á umleið 3,50-4 % av mettu arbeiðsmegini. Í 2004 hevði føroyski búskapurin enn eitt stórt yvirskot á leypanði postunum á gjaldsjavnanum á heili 828 milliónir krónir, soleiðis at nettoáogn føroyinga uttanlands er umleið 35 % av BTÚ. Figgjarstöðan hjá almennu Føroyum er somuleiðis sera góð. Við ætlaðu einskiljingunum verður figgjarstöðan í reiðum peningi hjá landinum avbera góð, væntandi ein nettoogn á umleið 20 % av BTÚ. Kommunurnar eru somuleiðis væl fyri figgjarliga, men tað er tó ymisk hvussu einstøku kommunurnar eru fyri.



Mynd 7: Arbeidsloysisgongdin síðstu 5 árin



Mynd 8: Leypanði postarnir á gjaldsjavnanum

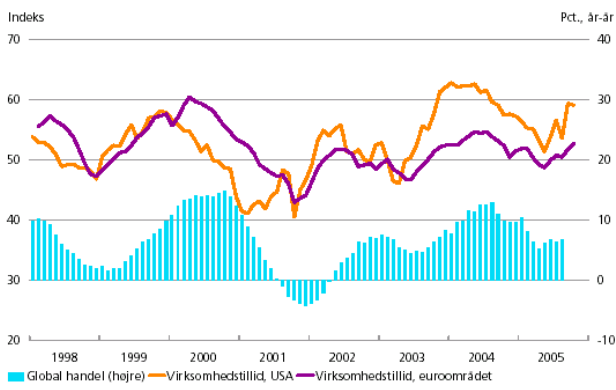
Altjóða gongdin og útflutningsvinnurnar

Síðstu fyra árin hava útflutningsvinnurnar verið fyri einum rímliga stöðugum bakkasti, bæði í útflutningsprísnum og –nøgðum. Hetta síðsta árið hava fiskaprísirnir tó verið hækkanði, og hevur tað vígað nakað upp ímóti stóra fallinum í útflutningsnøgðum.

Oljuprísirnir eru hækkaðir munandi hesi síðstu tvey árin, og sæst hetta eisini aftur í einum øktum innflutningsvirði av brennievni. Hinvegin eru prísirnir á nógvum øðrum innflutningsvörum fálnir í tíðarskeiðnum, millum annað av hesi orsök hevur innflutta inflasjónin verið avmarkað.

Býtislutfallið er soleiðis fallið nakað. Og merkir tað í sjálvum sær eitt fall í inntøkustöðinum í føroyska búskapinum. Harumframt er nettoútflutningurin minkaður hesi síðstu fyra árin, tí útflutningsvirðið er minkað væl meiri enn innflutningsvirðið.

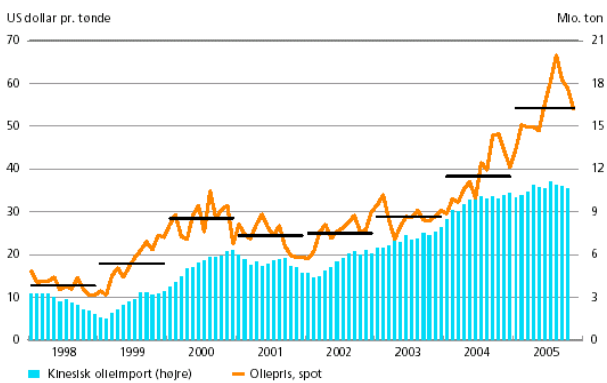
Stóra niðurgongdin í útflutningsvinnunum byrjaði í 2001, sum serliga var vegna íkomnu kreppustöðuna í alivinnuni. Men hetta var eisini samantfallandi við eina meira víttfevnandi konjurniðurgongd í altjóða búskapinum, har stóru búskapirnir í heiminum upplivdu nógv minni vøkstur og entá afturgongd.



Kelda: Danmarks Nationalbanks Kvartalsoversigt, 4. kvartal 2005

Mynd 9: Gongdin í altjóða handli (høgra ásin) og álit fyrítøkanna í USA og ES

Hendan niðurgongd í altjóða búskapinum sæst eisini aftur í endurgivnu myndini, ið sýnir gongdina í ávíkavist altjóða handli (høgra ásin) og búskaparlíga álit fyrítøkanna í stóru búskapinum. Seinna hagtalið sigur nakað um útlitini hjá fyrítökunum í framleiðsluvinnunum. Bæði hagtølini benda á eina rímliga stöðuga framgongd síðani 2003, sum tó hefur verið fyri einum brotið í framgongdini frá seinnu hálfu 2004 til fyrru hálfu 2005. Síðstu tøluni bera boð um vaksandi álit á størri búskaparvøxtur framyvir. Umrødda niðurgongdin er samanfallandi við hækkingina í oljuprísunum, sum hefur doyvt spírandi konjunkturframgongdina í búskapinum.



Kelda: Danmarks Nationalbanks Kvartalsoversigt, 4. kvartal 2005

Mynd 10: Oljuprísurin (vinstra ásin) og kinverski olju eftirspurn

Gongdin í oljuprísunum hefur verið heilt serlig. Mynd 10 vísur gongdina í altjóða oljuprísunum og kinverska oljuinnflutninginum. Kinverski oljuinnflutningurin vegna ógvusliga búskaparvøxturinn har á landi sigst vera høvuðsatvoldin

til stóru príshækkingina fyrri olju og orku sum heild. Gongdin tykist váttað hetta, men samstundis tykist príshækkingin í summar upp móti teimum 70 \$/tunnuna vera 'overshooting' sæð í ljósinum av stöðugi gongdini í kinverska oljuinnflutninginum seinasta árið. Bakgrundin fyrri tí ógvusligi príshækkingini í summar var vegna orkanirnar Katrina og Rita, sum viðfórdu, at fleiri amerikansk framleiðslu- og reinsingarvirkjum í Meksíkanska Golfnum stongdu.

Hóast oljuprísurin er lækkaður nakað út á heystið, broytir hetta ikki stöðuna við einum munandi hægri oljuprís í mun til undanfarin ár. Í mun til oljukreppurnar í 1970'unum, eru príshækkingarnar hesu ferð meira drivnar av viðurskiftum á eftirspurningssíðuni, meðan tað tá vóru órógv til útboðið av olju, ið vóru atvoldin til príshækkingarnar. Marknaðurin roknar soleiðis við, at núverandi høga oljuprísstöðið varir við næstu árin. Soleiðis eru futures oljuprísirnir fleiri ár fram í tíðina eins høgir sum spot prísirnir.

Heimsbúskapurin er tó munandi betri fyrri til at taka ímóti høga oljuprísunum í mun til oljukreppurnar í 1970'unum. Orkunýtslan fyrri hvørja krónu í virðisskapan er munandi lægri, og inflasjónsvæntanirnar eru væl grundfestar á einum lágum stöði og vera ikki so lætt ávirkaðar av oljuprísingdini.

Men høgi oljuprísurin hefur eisini eina beinleiðis ávirkan á búskapargongdina í Føroyum. Stórur partur av orkunýtsluni í Føroyar stavar jú frá innfluttari olju, tí kann nógv hækkaði oljuprísurin í sjálvum sær minkað munandi um íkastið frá nettoútflutninginum. Hetta sæst eisini aftur í, at virðið á innflutninginum av brennievni í fjør óktist við heili 39%, úr 485 upp í 673 milliónir krónir. Við óbroyttum oljuprísunum og óbroyttari oljunýtslu vil innflutningsvirðið á brennievni í ár vera meiri enn 800 milliónir krónir. Hetta setir stór krøv til tillagingarevnini hjá føroysku vinnuni.

Høvuðsmarknaðirnir hjá føroyskari útflutningsvinnu eru evru londini (51%), Stórabretland (25%), Norra (7%), Ísland (5%), Japan (4%), og USA (1%). Stórabretland var

fyrst av hesum búskapum at koma seg eftir lágkonjunkturin í 2001 við høgum vøkstri bæði í 2002 og 2003, men síðsta árið er vøksturin minkaður niður í 2% p.a. USA hevur síðani 2003 uppliva støðuga framgongd og hevur hetta eisini givið amerikanska tjóðbankanum høvi til at hækkað rentuna úr 1% í juni 2004 upp í 4,25% í desember 2005. Hóast útflutningur okkara til USA er lítil, er óbeinleiðis ávirkanin av búskapargongdini har sera stór vegna leiklutin hjá USA sum vakstrarlokomotiv í heimsbúskapinum. Japan er við at taka seg úr tí drúgvu búskaparkreppuni, ið hevur leikað á síðani 1990, tí hetta síðsta árið er japanski búskapurin vaksin við 3%. Sjálvt evru londini, sum hava verið plágaði av seint vaksandi búskapum í einum altjóða vakstrarumhvørvi, eru farin at gera um seg. Roknað verður soleiðis við, at búskaparvøksturin í ES økist úr 1,30% í ár til 1,70% næsta ár. Evropeiski miðbankin hevur júst hækkað rentuna úr 2% upp í 2,25%, og roknar marknaðurin nú við, at rentan fer at hækka nakað hetta komandi árið.

Eftirspurningurin eftir føroysku útflutningsvørunum á hesum marknaðunum er tætt tengd at búskapargongdini í hesum økjum. Ein ríkari búskapur hevur betur ráð at senda sínar borgarar á matstovu at eta føroyskt framleiddan fiskaúrdrátt. Tískil kunnu tær omanfyri skitseraðu tendensirnar til vaksandi búskapur takast sum ábending um, at útflutningsvinnurnar ganga ljósari tíðum ímóti. Hinvegin er methøgi oljuprísurin ein hóttan fyri hesum somu útflutningsvinnum, hvørs lønsemi er tætt tengt at gongdini í oljuprísinum.

Lánsveiting og heimamarknaðurin

Herd kapping á figgjarmarknaðinum hevur viðført munandi rentulækking á týðningarmesta figgingartørvi húsarhaldsins, sethúsafiggingini. Soleiðis lækkaði lánikostnaðurin til fyrstu 80 prosentini úr 4,25% niður í 3,45%, tað er ein lækking í lánikostnaðinum uppá sløk 20%. Í krónum og oyrum svarar tað til, at árligi rentukostnaðurin fyri at læna eina millión eftir rentustuðul er fallin úr gott 25 tkr niður í gott 20 tkr, altso 5.000 kr minni árliga. Harafturat tykjast sjálvir lánimøguleikarnir at vera øktir við størri

fleksibiliteti í afturgjaldingini av sethúsarlánunum.

Samanlagt fer hetta óiva at viðføra økta privata nýtslu og privatar íløgur. Royndirnar úr øðrum londum við tillagingum í figgingarmynstrinum siga, at húsaprisirnir eisini vilja hækka munandi av tilíkkum broytingum. Núverandi figgjarstøðan hjá føroyskum húsarhaldum er serstakliga góð: Samlaðu sethúsarlánini í Føroyum eru umleið 5 milliardir krónir og svarar tað til umleið 50% av BTÚ, til samanberingar skylda dansku húsarhaldini meiri enn 100% av BTÚ². Við øktum sethúsaprisum økist frívirðið enn meiri, meðan lánikostnaðurin er minkaður munandi.

Soleiðis er lagt upp til øktan eftirspurning eftir vørum á heimamarknaðinum og innflutningsvørum. Men havandi í huga stóru yvirskotini á gjaldsjavnanum seinastu árin er tað eisini figgjarligt ráðsárum í búskapinum til øktan innflutning.

Figgjarpolitikkur og almenni geirin

Figgjarlógargruppskotið fyri 2006 vísti eitt hall uppá 219 milliónir krónur. Men broytingarnar í lögtinginsins figgjarnevnd øktu útreiðslurnar við útivið 150 milliónum krónum, iroknað eina játtan á 50 milliónir krónir til Hovs tunnilin, hvørs ílguútreiðslur annars ætlandi skuldi goymast í einum partafelagið í nøkur ár. Samstundis hækkaði figgjarnevndin inntøkumetingarnar við umleið 160 milliónum, soleiðis at endaliga úrslitið gjørdist eitt undirskot á umleið 200 milliónir krónir.

Umframt figgjarlóg landsins hava figgjarligu ætlanirnar hjá kommununum stóran týðning fyri búskaparligu stimbranina frá almennari síðu. Soleiðis vóru skattainntøkurnar hjá øllum kommununum í fjør umleið 45% av samlaðu skattainntøkunum hjá tí almenna. Nevnast kann, at høvuðsstaðarkommunan búsketterar við einum útreiðsluvøkstri á 13% komandi ár.

Á Figgjarlóg landsins eru íløgurnar í tunnlar o.a. øktar munandi, meðan útreiðslurnar á fleiri økjum vera hildnar óbroyttar og á ávísnum økjum

² Danmarks Nationalbanks Kvartalsoversigt, 4. kvartal 2005

skerðar. Somuleiðis verður ein landsskattalætti íverksettur. Men flestu kommunurnar hækka skattaprosentið fyri at økja um inntøkurnar samsvarandi øktu útreiðslunum til barnaverndarøkið. Soleiðis verður nettoávirkanin av skattalættanum í landsskattinum sera avmarkað í flestu økjum.

Ætlanin um at goyma ein part av hallinum til seinni ár umvegis eitt alment partafelag má sigast vera eitt vandamikið tekin um væntandi fatan av figgjarlógini sum eitt alment stýringsamboð.

Eitt hall á figgjarlógini á umleið 2% av BTÚ er ikki alarmerandi stórt, men eftir at hava hall í 3 ár á rað er kanska tíð uppá, at fáa javnvág á aftur nú tað eru útlit til økt virksemin í landinum. Tað kann væl vera, at undirskotið á figgjarlógini ikki einans er vegna konjunkturgongdina, men eisini er meira bygnaðarlíga grundað. Um so er, at borgarin ynskir fleiri almennar tænar og íløgur, ið sjálvandi viðførir øktar útreiðslur, er neyðugt at tillagingar eisini verða gjørdar á inntøkusiðuni, soleiðis at javnvág fæst aftur í longdini.

Tilráðingar

Í hesi meting av útlitunum fyri føroyska búskapin er dentur lagdur á trý økir, har broytingar kunnu væntast at vera avgerðandi fyri, hvussu samlaða búskaparlíga gongdin verður komandi árið. Samlaða metingin er positiv. Roknað verður soleiðis við, at eftir nøkur ár við lítlum og ongum realvøkstri eru nú útlit til vøxtur komandi árið. Tí eiga politisku myndugleikarnir at umhugsa eina tillaging í figgjarpolitisku stimbranini, soleiðis at arbeiðsmarknaðurin ikki verður trýstur.

Gongdin í altjóða búskapinum er positiv við øktum vøkstri í fleiri av týðningarmiklu búskapunum, hinvegin eru oljuprísirnar hækkaðir munandi til eitt væntandi varðandi hægri støði framyvir. Soleiðis eru útlitini rímulig fyri okkara útflutningsvinnur, serliga um fiskaprisirnar í ávísan mun kunnu fylgja upp við oljuprísinum.

Økt kapping á figgjarmarknaðinum við viðfylgjandi lækkandi útlánsrentum til húsarhald

og vinnufyrirtekur vil helst viðføra økta nýtslu og íløgur í privata geiranum komandi tíðina.

Bæði landskassin og kommunurnar stimbra búskapin í sínum figgjarlógum fyri komandi árið. Hóast almenna figgjarstøðan er góð og ráð tí eru til eina útbyggjan av almenna tænarstøðinum – um skattaborgarin ynskir – er tað ikki víst, at búskapurin tolir ov nógva stimbran í verandi støðu.

Tí er tað neyvan skilagott at hava ov ekspansivan figgjarpolitikk í lötuni, tí virksemin í landinum er alreiða nóg, og impulsini til búskapin frá ávikavist heimamarknaðarvinnunum og møguliga eisini útflutningsvinnunum kunnu koppa javnanum á arbeiðsmarknaðinum til økt lønartrýst komandi árið.

Hinvegin eru høgi oljuprísir og útlitini til hækkingu rentustøði við til at leggja ein dempara á hesi jaligu útlit og skapa eina ávísa óvissu, tí hevur tað týðning, at landsins myndugleikar ikki í óðum verkum skerja almennu útreiðslurnar fyri at hava minni hall enn í fjør. Høgi oljuprísir eigur tó ikki at vera nýttur sum skálkaskjól fyri at innføra studningsskipanir fyri vinnuna. Tað er eingin einföld loysn uppá trupulleikarnar, sum høgi oljuprísir skapar fyri vinnuna og húsarhaldini, tí neyðugt er, at atferðin tillagar seg broyttu kostnaðirnar. Og tess skjótari tillagingin hendir, tess smidligari verður hon.

Havandi í huga gongdina til økta altjóðagerð er tað alneyðugt at uppráðfesta útbúgving og gransking. Landið hevur í dag ráð til at gera íløgur í human kapital, sum eru átroðkandi neyðugar. Her verður ikki einans hugsa um yngru ættarliðini, men eisini um eldru ættarliðini uttan eina førleikagevandi útbúgving, sum eru í vanda fyri at detta niðurímillum á arbeiðsmarknaðinum.

Komandi árið verður væntandi farið undir ætlaðu einskiljingina av fyrirtekum landsins. Búskaparráðið hevur í nógv ár mælt til hetta, tí tørvur er á eini meiri marknaðargrundaðari skipan av búskapinum. Tað er tí positivt, at tað nú verður farið undir einskiljingarnar av almennum ognum. Hetta kann skapa ein øktan dynamikk í samfelagnum. Tað er týðningarmikið, at tað er fult gjøgnumskygni um

einskiljingarnar, og at tilgongdin ikki er stýrd av partapolitiskum atlitum, men av búskaparliga vælgrundaðum metingum.

Somuleiðis verður væntandi farið undir eina átroðkandi neyðuga dagføring av fiskivinnulóggávuni. Hetta høvi eigur at vera nýtt til at fáa í lag eina meira marknaðargrundaða skipan í útbjóðingini av fiskirættindum, soleiðis at gjald verður tikið fyri hesi avmarkaðu rættindi, ið almennu myndugleikarnir veita.

Víst hevur verið á, at figgjarstøðan hjá tí almenna er góð við lítlari nettoskuld. Men hendan støða ger tað alneyðugt við samfelagsbúskaparligum raðfestingum í støðugu útbyggingini av samfelagnum. Í støðugt vaksandi áhuganum millum politikkarar fyri stórum útbyggingum innan samferðsluøkið verður saknað, at samfelagsbúskaparligar útrokningar liggja til grunds fyri kjakinum. At politikkararnir fyri at tekkjast lokalu veljarunum eru farnir at kappbjóða um, hvør kann byggja flest tunnlar við mest kreativu figgingar-myndlinum er als ikki nakað sunt tekin.